

Narsisistik Bir Anne ile Büyüme: Anneden Algılanan Narsisistik Özelliklerin Depresyon ve Kaygı ile İlişkisinde Kendini Eleştirinin Aracı Rolü

Growing Up with a Narcissistic Mother: Mediating Role of Self-Criticism in the Relationship of Maternal Narcissistic Traits with Depression and Anxiety

Emre Han Alpay¹, Arzu Aydın¹

¹Mersin Üniversitesi, Mersin

ÖZ

Amaç: Bu çalışmada, çocuklukta anneden algılanan narsisistik özellikler ile yetişkinlikteki depresyon ve kaygı bozukluğu belirtileri arasındaki ilişkide kendi eleştirinin aracı rolünün incelenmesi amaçlanmaktadır.

Yöntem: Araştırmaya toplum örnekleminde oluşan ve yaşları 18 ile 45 (Yaş ortalaması= 31.47, SS= 10.37) arasında olan toplam 512 yetişkin dahil edilmiştir. Katılımcılar, Sosyo-demografik Bilgi Formu, Anneden Algılanan Narsisistik Özellikler Ölçeği, Kendini Eleştirinin Formları ve Kendini Rahatlatma Ölçeği ve Kısa Semptom Envanterini doldurmuşlardır.

Bulgular: Yapısal Eşitlik Modellemesi kullanılarak test edilen modelde, çocukluk döneminde algılanan anne narsisizminin kendini eleştiriyi, depresyon ve kaygı bozukluğu belirtilerini yordadığı görülmektedir. Ek olarak, kendini eleştiri de hem depresyon hem de kaygı bozukluğu belirtilerini yordamıştır. Dolaylı etkiler bootstrap yöntemi ile incelenmiş ve kendini eleştirinin aracılık rolünün olduğu görülmüştür.

Sonuç: Bulgular çocuklukta anneden algılanan narsisistik özellikler ile depresyon ve kaygı bozukluğu belirtileri arasındaki ilişkide kendini eleştirinin aracı rolü olduğu göstermektedir. Bu bulgular, bir annenin narsisistik özelliklerinin anne-çocuk etkileşimi üzerinde olumsuz bir etkiye sahip olabileceğini ve çocuğun kendisine karşı eleştirel bir tarz gelişimini etkileyebileceğini göstermektedir. Ayrıca, annenin yüksek narsisistik özellikleri, özeleştirel düşünme tarzına katkıda bulunarak depresyon ve kaygı bozukluğu belirtilerinin riskini artırabilir.

Anahtar sözcükler: Anne narsisizmi, depresyon belirtileri, kaygı bozukluğu belirtileri, kendini eleştiri

ABSTRACT

Objective: This study aims to examine the mediating role of self-criticism in the relationship between narcissistic traits perceived from the mother in childhood and symptoms of depression and anxiety disorders in adulthood.

Method: A total of 512 adults aged between 18 and 45 years (mean age= 31.47, SD= 10.37) were included in the study. Participants completed the Socio-demographic Information Form, Scale of Narcissitic Traits Perceived from Mother, Forms of Self-Criticism and Self-Relief Scale, and Brief Symptom Inventory.

Results: In the model tested using Structural Equation Modeling, perceived maternal narcissism during childhood predicted self-criticism, depression and anxiety disorder symptoms. In addition, self-criticism predicted both depression and anxiety disorder symptoms. Indirect effects were examined with the bootstrap method and self-criticism was found to have a mediating role.

Conclusion: The results suggest that self-criticism mediates the relationship between narcissistic traits perceived from the mother in childhood and symptoms of depression and anxiety disorders. These findings suggest that a mother's narcissistic traits may have a negative impact on mother-child interaction and influence the child's development of a self-critical style. Moreover, high maternal narcissistic traits may increase the risk of depression and anxiety disorder symptoms by contributing to a self-critical thinking style.

Keywords: Maternal narcissism, depression symptoms, anxiety disorder symptoms, self-criticism

Giriş

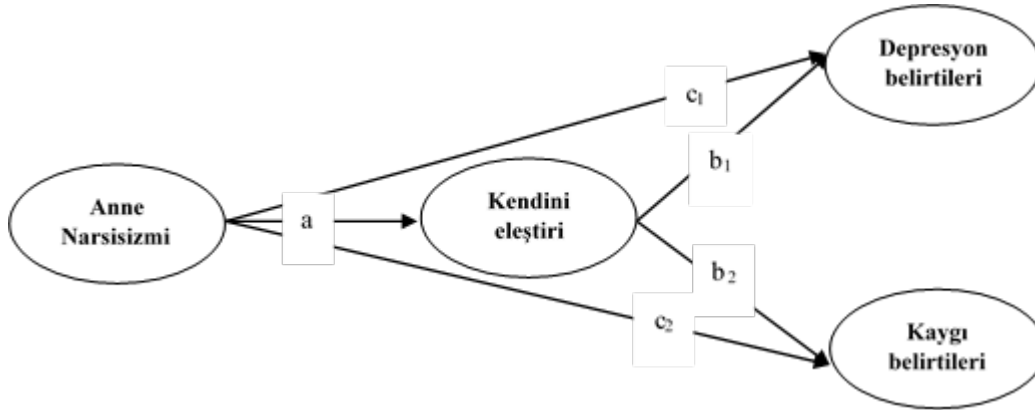
Narsisizm, teşhircilik, sömürücülük, şişirilmiş öz saygı, hak görme, başarı veya tanınma fantezileri gibi özellikleri kapsayan bir kişilik boyutu olarak tanımlanmaktadır (APA 2013). Yapılan görgül çalışmalar; yüksek düzeydeki narsisistik özelliklerin saldırganlık (Ogrodniczuk ve Kealy 2013), diğer insanları manipüle etme ve sömürme (Campbell ve ark. 2002), empati eksikliği (Shaw 2010), teşhircilik (Collins 2006) ve büyülenmecilik (Summers ve Summers 2006) gibi birçok olumsuz davranış örüntüsü ile ilişkili olduğunu göstermektedir. Narsisizmin yol açtığı bu olumsuz özellikler kişilerarası ilişkilerde de önemli sorunlara neden olmaktadır (Ogrodniczuk ve ark. 2009). Örneğin, yapılan çalışmalar patolojik narsisizmin kişilerarası ilişkilerde düşmanlık (Bushman ve Baumeister 1998), baskıcı bir tarz (Dickinson ve Pincus 2003, Besser ve Priel 2010), soğukluk ve duygusal olarak kopuk bağlanma davranışları (Smolewska ve Dion 2005) ve kindarlık (Miller ve ark. 2011) gibi olumsuz süreçlerle ilişkili olduğunu göstermektedir. Yakın ilişkilerde yaşanan bu olumsuzluklar diğer insanlar üzerinde olumsuz etkiler yaratmaktadır (Foster ve Campbell 2005). Patolojik olarak narsisistik özelliklere sahip kişilerle ilişki içinde olan romantik partnerler ve aile üyeleri bu insanlarla birlikte yaşamının önemli düzeyde keder ve psikolojik sıkıntı getirdiğini bildirmektedirler (Bailey ve Grenyer 2014; Day ve ark. 2019)

Yakın bir ilişki biçimi olarak anne-çocuk ilişkisi de annenin narsisistik özelliklerinden etkilenmektedir. Bazı klinik gözlemlere dayalı çalışmalar narsisistik özellikleri yüksek olan annelerin çocukta yarattığı etkiler üzerinde durmuştur. Örneğin, Wetzell ve Robins (2016), teşhircilik, sömürücü davranışlar, hak görme, başarı veya tanınma fantezileri ve empati eksikliği gibi patolojik düzeydeki narsisistik özelliklerin ebeveyn-çocuk ilişkisini olumsuz yönde etkilediğini ifade etmişlerdir. Golomb (1992) ise narsisistik özellikleri yüksek olan annelerin sistematik olarak çocuklarının bağımsızlığını ve özgüvenini zayıflattığını ileri sürmektedir. Golomb'a göre bu anneler talepkar, kibirli, kronik olarak soğuk ve aşırı korumacı olarak tanımlanır ve narsisistik ihtiyaçlarını karşılamak için sıklıkla çocuklarını kullanırlar. Rappoport (2005), yüksek düzeyde patolojik narsisistik özelliği olan ebeveynlerin kontrolcü, suçlayıcı, bencil bir yapıya sahip olduklarını ve çocuklarının ihtiyaçlarını fark edemediklerini belirtmiştir. Yüksek düzeyde narsisistik özellikler sergileyen bir anneyle büyümenin çocuklar üzerinde uzun vadeli etkileri olabilir. Horne (1998) ve Leggio (2018), yüksek düzeyde narsisistik özelliklere sahip anneler tarafından büyütülen çocukların yaşamlarının yetişkinlik döneminde depresyon ve kaygı bozuklukları başta olmak üzere çeşitli ruh sağlığı sorunlarının geliştiğini rapor etmişlerdir. Bir başka görgül çalışmada ise Dentale ve arkadaşları (2015) ebeveynin narsisistik özellikleri ile çocukların psikolojik kırılganlığı arasındaki ilişki incelemişlerdir. Dentale ve arkadaşları, bu çalışmaya hem yetişkinleri hem de onların biyolojik ebeveynlerini dahil etmişlerdir. Ebeveynlerden narsisistik özelliklerinin belirlenmesi amacıyla ölçekleri doldururken bu ebeveynlerin yetişkin çocukları ise kaygı ve depresyonun belirtilerinin değerlendiren ölçekleri doldurmuşlardır. Sonuçlar ebeveyn narsisizminin yetişkinlikte hem kaygı hem de depresyonla pozitif yönde ilişkili olduğunu göstermiştir (Dentale ve ark. 2015). Bu çalışmalardan elde edilen bulgular, yüksek düzeyde narsisistik özelliklere sahip olan ebeveynler ile büyüyen çocukların yaşamlarının yetişkinlik dönemlerinde ruh sağlığı sorunlarını deneyimlediği hipotezini desteklemektedir. Bu görgül kanıtlara göre annelerin büyülenmeci narsisistik özellikleri, çocuklarda psikolojik kırılganlığın gelişimi için bir risk faktörü olabilir.

Kendini eleştiri, kişinin kişisel başarısızlıkları karşısında kendini yargılama ve olumsuz değerlendirmeye karakterize edilen bir tepki olarak tanımlanmaktadır. (Gilbert ve ark. 2004). Shahar ve arkadaşları (2015) tarafından yapılan bir başka tanımda ise kendini eleştiri, yüksek standartlara ulaşamadığında kişinin kendine karşı düşmanlık ve aşağılanma ile sonuçlanan yoğun ve kalıcı bir kalıp olarak tanımlanmaktadır. Kendini eleştirinin gelişimsel kökenlerine ilişkin teorik açıklamalar ebeveyn ve çocuk etkileşimindeki aşırı eleştiriye ve hakarete maruz kalma veya çocukluktaki istismar gibi olumsuz deneyimlere odaklanmıştır. Örneğin Blatt (2004), çocukluk çağında deneyimlediği aşırı eleştiri, tekrarlayan hakaret ya da bir tür fiziksel veya cinsel istismar gibi deneyimlerin, zamanla kendine yönelik benzer eleştirel bakış açısının gelişmesine yol açtığını belirtmiştir. Görgül çalışmalar (Gilbert ve ark. 2004) hayatın erken dönemlerinde ihmal, istismar ve ebeveynlerin gerçekçi olmayan beklentileri gibi olumsuz deneyimlerin kişide kendini eleştirinin gelişmesine yol açtığını fikrini desteklemektedir. Koestner ve arkadaşları (1991), yapmış oldukları boylamsal bir çalışmada kişinin kendisine karşı eleştirel bir tarz geliştirmesinin ebeveynlerin kısıtlayıcı ve reddedici tutumlarıyla ilişkili olduğu sonucuna varmıştır. Kişide yüksek düzeyde gözlenen olumsuz kendini eleştiri tarzının bazı ruh sağlığı sorunları ile ilişkili olduğu görülmektedir. Son dönemlerde yapılan çalışmalar kişideki yüksek düzeydeki kendini eleştirinin depresif belirtiler (Ehret ve ark. 2015), sosyal kaygı bozukluğu (Shahar ve ark. 2015), travma sonrası stres bozukluğu (Harman ve Lee 2010) ve sınırdaki kişilik bozukluğu (Levy ve ark. 2007) ile ilişkili olduğunu göstermektedir.

Yukarıda vurgulandığı gibi, ebeveynlerin patolojik düzeydeki narsisistik özellikleri, çocukluktaki olumsuz

deneyimler gibi, kişinin yetişkinlik döneminde depresyon ve kaygı bozukluğu belirtilerinin gelişmesinde etkili olmaktadır (Dentale ve ark. 2015, Leggio 2018). Ancak, bu iki değişken arasındaki ilişkide hangi değişkenlerin ne rolde oldukları belirsizdir. Bu potansiyel değişkenlerden birisi kendini eleştiri olabilir. Yukarıda görüldüğü üzere olumsuz çocukluk deneyimlerinin kendine yönelik eleştirel düşünme tarzı geliştirmesine yol açmaktadır (Blatt ve Zuroff 1992, Gilbert ve ark. 2004). Bu nedenle, erken dönem olumsuz çocukluk deneyimleri ve kendini eleştiri üzerine mevcut alan yazın göz önüne alındığında, annenin patolojik narsisistik özelliklerini bağımsız bir değişken olarak önerilmektedir. Bu hipotezde göz ardı edilmemesi gereken bir nokta özellikle depresyon ve kendini eleştiri arasındaki ilişkidir. Alan yazında depresyon ve kendini eleştiri arasındaki ilişkiyi inceleyen birçok çalışma mevcuttur (Luyten ve ark. 2007, Leadbeater ve ark. 2014). Ancak, hangi değişkenin diğerini yordadığı tartışmalıdır. Alan yazında bu değişkenlerin sıralanmasına ilişkin bazı teorik açıklamalar bulunmaktadır. Örneğin Blatt (1974), kendini eleştiriye çocukluk döneminde eleştirel ve cezalandırıcı bir çevrenin sonucunda gelişen bir kişilik boyutu olarak tanımlamıştır. Benzer şekilde Beck (1983), kişideki olumsuz kendini eleştiri düzeyinin depresyonun gelişiminde önemli bir rol oynadığını ve daha fazla kendini eleştirininki daha belirgin depresyona yol açtığını belirtmiştir. Ayrıca, bu varsayımlar doğrultusunda yapılan boylamsal çalışmalar da kendini eleştirininki çocukluk döneminden başladığı ve yüksek düzeyde kendini eleştiri düzeyi olan kişilerin yaşamlarının sonraki dönemlerinde depresif belirtilerin görüldüğünü göstermektedir (Dunkley ve ark. 2009, Sturman ve ark. 2015). Özetle, teorik açıklamalar ve boylamsal çalışmalar göz önüne alındığında, kişideki kendini eleştiri düzeyinin annenin narsisistik özellikleri ile depresyon ve kaygı bozukluğu belirtileri arasındaki ilişkiye aracılık edeceği önerilmektedir. Bu çalışmada, annenin yüksek düzeydeki narsisistik özelliklerinin, depresyon ve kaygı bozukluğu belirtileri ile ilişkisinde kendini eleştirininki aracılık rolünü test etmeyi amaçlamaktadır (bkz. Şekil 1).



Şekil 1. Anneden algılanan narsisistik özellikler ile depresyon ve kaygı belirtileri arasındaki ilişkide kendini eleştirininki aracılık rolünün incelendiği yapısal eşitlik modeli.

Yöntem

Örneklem

Araştırmaya 310'u kadın (%59) ve 202'si (%41) erkek olmak üzere 512 kişi katılmıştır. Katılımcıların yaş aralığı 18 - 45 arasındadır. Katılımcıların yaş ortalaması ise 31,47'dir (SS = 10.37). Katılımcılardan 184'ü (%35,9) evli, 301'i bekar (%58,78) ve 27'si (%5,27) boşanmış olduğunu bildirmiştir. Ayrıca, katılımcılardan 81'i (%15,82) ilk öğretim, 137'si (%26,75) lise ve 265'i (%51,75) ön lisans ve lisans mezunudur. Araştırmaya katılan katılımcılardan 29'u (%5,66) ise yüksek lisans ve üzeri eğitim düzeyindedir. Katılımcıların çalışmaya dahil edilmeme kriterleri a- halihazırda alkol veya uyuşturucu etkisi altında olmaması, b- 18 yaşından büyük olması ve c- şizofreni veya bipolar bozukluk gibi psikotik bir ruh sağlığı sorunu olmasıdır.

İşlem

Araştırmaya Mayıs-Ağustos 2019 tarihleri arasında Mersin, adana ve Diyarbakır şehirlerinde ikamet eden yetişkin bireyler katılmıştır. Araştırmanın verileri Mersin Üniversitesi Psikoloji Bölümü 4. Sınıfta öğrenim gören 16 öğrenci tarafından kartopu yöntemi ile toplum örnekleminde toplanmıştır. Bu öğrenciler formları yaşadıkları şehirlerde dağıtmışlardır. Veriler yazılı formlar aracılığıyla yüz yüze toplanmıştır. Ölçeklerin doldurulması ortalama 15-20 dakika sürmüştür. Toplamda 820 form dağıtılmış ve 512 form araştırmacılara ulaşmıştır. Bu katılımcılardan gelen formlar incelenmiş ve dahil edilmeme kriterine uyan hiçbir katılımcı

olmadığı görülmüştür. Araştırmaya katılan katılımcılara katılım için teşvik edici herhangi bir şey verilmemiştir. Veri toplama süreci öncesinde Mersin Üniversitesi Sosyal Bilimler Etik Kurulu'nan etik onay alınmıştır (04/02/2019 tarihli ve 018 sayılı karar). Tüm katılımcılara bilgilendirilmiş onam formu verilmiştir.

Veri Toplama Araçları

Sosyodemografik Bilgi Formu

Sosyodemografik Bilgi Formu, katılımcıların yaşı, cinsiyeti, medeni durumu, alkol- madde kullanımını ve herhangi bir ruh sağlığı sorunu ile ilgili bilgi almaya yönelik araştırmacılar tarafından hazırlanmış bir formdur.

Kısa Semptom Envanteri (KSE)

Belirti Kontrol Listesi-90'ın kısa bir versiyonu olan KSE, ruh sağlığı sorunlarının belirtilerinin değerlendirilmesi amacıyla geliştirilen bir öz bildirim aracıdır (Derogatis 1992). 53 maddeden ve dokuz boyuttan oluşan KSE'nin alt boyutları kaygı, depresyon, somatizasyon, düşmanlık, kişilerarası duyarlılık, obsesif-kompulsif, paranoid düşünce, fobik kaygı ve psikotizmdir. Ölçek Türkçe diline Şahin ve Durak (1994) tarafından uyarlanmış ve yazarlar ölçeğin Türkçe formunun geçerlik ve güvenilirliğinin kabul edilebilir düzeyde olduğunu rapor etmişlerdir. Mevcut çalışmada, depresyon (Örnek madde: "Yalnızlık hissetme") ve kaygı (Örnek madde: "Otobüs, tren, metro gibi vasıtalarla seyahatlerden korkma") belirtilerini değerlendirmek için KSE'nin depresyon ve kaygı boyutları kullanılmıştır. Bu çalışmada depresyon ve kaygı boyutları için Cronbach alfa iç tutarlılık katsayıları sırasıyla 0,90 ve 0,88 olarak hesaplanmıştır.

Kendine Eleştirinin Formları ve Kendini Rahatlatma Ölçeği

Gilbert ve arkadaşları (2004) tarafından geliştirilen Kendini Eleştirinin Formları ve Kendini Rahatlatma Ölçeği kişinin zorluklarla veya zorlu durumlarla karşılaştıklarında tipik olarak nasıl düşündüklerini ve tepki verdiklerini değerlendirmeyi amaçlamaktadır. Ölçek, 22 maddeden ve üç boyuttan oluşmaktadır: kendini rahatlatma (KR; Örnek madde: "Kendime karşı nazik ve destekleyici biriyimdir"), yetersiz benlik (YB; Örnek madde: "Başarısızlıkları ve aksaklıkları kendi yetersizliğime bağlarım") ve nefret edilen benlik (NEB; "Kendime karşı öfkemi ve hayal kırıklığımı kontrol etmekte zorlanırım"). Katılımcılar ölçekteki maddeleri 0 (bana hiç uygun değil) ile 4 (bana tamamen uygun) arasında değişen beşli Likert tipi ile derecelendirerek yanıtlamaktadırlar. Ölçeğin olumlu maddeleri kendini rahatlatma becerisini yansıtırken, olumsuz maddeler eleştirel düşünce ve duyguları ifade etmektedir. Ölçek, Türkçeye Bellur ve arkadaşları (2023) tarafından uyarlanmıştır. Mevcut çalışmada kendini eleştirinin formları olan YB ve NEB boyutları kullanılmış olup Cronbach alfa iç tutarlık katsayısı YB için 0,87 ve NEB için ise 0,77 olarak hesaplanmıştır.

Anneden Algılanan Narsisizm Ölçeği

Anneden Algılanan Narsisizm Ölçeği, çocukluk döneminde annenin patolojik düzeydeki narsisistik özelliklerinin çocuğun üzerindeki olumsuz etkilerini değerlendirmek amacıyla Alpay ve Aydın (2023) tarafından geliştirilmiştir. Ölçek, annenin narsisistik özelliklerinin çeşitli yönlerini yansıtan eleştiri-suçlama, empati eksikliği, büyülenmecilik, ebeveynleştirme-sömürücülük ve kontrol-manipülasyon olmak üzere beş boyuta dağılmış 23 maddeden (Örnek madde: "Annem, konuşulan konuların odak noktası olmayı severdi") oluşmaktadır. Katılımcılar her bir maddeyi 1 (Hiçbir Zaman) ile 4 (Her Zaman) arasında değişen dördümlü Likert derecelendirme ile değerlendirmektedirler. Bu çalışmada Cronbach alfa iç tutarlık katsayıları ölçeğin alt boyutları olan eleştiri-suçlama, empati eksikliği, büyüklük, ebeveynleştirme-sömürücülük ve kontrol-manipülasyon için sırasıyla 0,85, 0,87, 0,85, 0,78 ve 0,76 olarak hesaplanmıştır.

İstatistiksel Analiz

Veriler analiz programına girildikten sonra ilk olarak boş veriler incelenmiştir. Hiçbir katılımcıda %25'ten fazla boş veri olmadığı görülmüş ve bu sebeple veri setinden herhangi bir veri çıkarılmamıştır. Daha sonra değişkenler arasındaki çoklu uç değerler Mahalanobis uzaklığı ile incelenmiş ve uç değer olarak tanımlanabilecek bir veri olmadığı görülmüştür. Çalışmada, verilerin normal dağılımı çarpıklık ve basıklık katsayıları ile incelenmiştir. Bütün değişkenlerin çarpıklık ve basıklık katsayılarının +2 ve -2 değerleri arasında olduğu görülmüş ve normal dağılıma uygun oldukları kabul edilmiştir (George ve Mallery 2010). Bu aşamadan sonra ölçeklerden alınan puanların ortalamaları ve standart sapmaları hesaplanmıştır. Değişkenler arasındaki ilişki ise Pearson korelasyon katsayıları hesaplanarak incelenmiştir.

Anneden algılanan narsisistik özellikler ile depresyon ve kaygı bozukluğu belirtileri arasındaki ilişkide kendini eleştirinin formlarının aracı rolleri yapısal eşitlik modellemesi ile incelenmiştir. Varsayılan modeli test etmek

için Anderson ve Gerbing (1988) tarafından önerilen iki aşamalı protokol takip edilmiştir. İlk aşamada, bir ölçme modelini değerlendirmek amacıyla doğrulayıcı faktör analizi kullanılmış ve gözlenen değişkenlerin gizil değişkenleri uygun şekilde yansıttığından emin olunmuştur. İkinci aşamada, hipotezin görgül desteğinin incelenmesi amacıyla model yapısal eşitlik modellemesi yöntemiyle test edilmiştir. Bu modelde anneden algılanan narsistik özellikler bağımsız değişken, depresyon ve kaygı bozukluğu belirtileri bağımlı değişken ve kendini eleştirinin formları ise aracı değişkendir. Modelin uyumu Ki-karenin serbestlik dercesine oranı, Karşılaştırmalı Uyum İndeksi (CFI), Uyum İyiliği İndeksi (GFI), Tucker Lewis İndeksi (TLI) ve Yaklaşımın Ortalama Karekök Hatası (RMSEA) gibi bazı parametreler kullanılarak değerlendirilmiştir. Yapısal eşitlik modellemesinde iyi uyum için Ki-karenin serbestlik derecesine oranının 3'ten küçük olması beklenmektedir (Tabachnick ve Fidell 2007). CFI, GFI ve TLI değerlerinin 0,95 ve üzerinde olmaları iyi uyumu; 0,90 ve üzerindeki puanların ise kabul edilebilir bir uyum düzeyinde olduğunu göstermektedir (Joreskog ve Sörbom 1993, Byrne 1994). RMSEA değerinin ise $\leq 0,05$ değerleri iyi bir uyumu gösterirken, 0,05 ile 0,08 arasındaki değerler kabul edilebilir bir uyumu göstermektedir (MacCallum ve Tucker 1991). Ayrıca yaş değişkeni modele kontrol değişkeni olarak dahil edilmiştir. Aracılık analizindeki dolaylı etkileri değerlendirmek amacıyla Preacher ve Hayes (2008) tarafından önerilen bootstrap yöntemi kullanılmış ve dolaylı etkilerin güven aralıkları hesaplanmıştır. Mevcut çalışmada, 5000 tekrarlı örnekleme kullanılmış ve dolaylı etki için %95 güven aralıkları incelenmiştir. Güven aralıklarının sıfırı içermediği durumda dolaylı etkinin anlamlı olduğu sonucuna varılmaktadır.

Bazı çalışmalar (Hu ve Bentler 1999, Tofighi ve MacKinnon 2015), özellikle bootstrap ile aracılık sınanacak modellerde örneklem sayısının en az 500 olması gerektiğini rapor etmişlerdir. Bu sebeple mevcut çalışmada katılımcı sayısının 500 kişiden fazla olmasına dikkat edilmiştir. Araştırmadaki analizler için SPSS 22.0 paket programı kullanılırken, yapısal eşitlik modellemesinin sınanması R 3.3.1 programında yer alan "Lavaan" versiyon 0.5-22 (Rosseel, 2012) kütüphanesindeki SEM fonksiyonu ile gerçekleştirilmiştir.

Bulgular

Tablo 1'de değişkenlerin ortalamaları, standart sapmaları ve birbirleri arasındaki ilişkinin incelendiği Pearson korelasyon analizi sonuçları görülmektedir. Analiz sonucuna göre bütün değişkenler birbirleri ile pozitif yönde ve istatistiksel olarak anlamlı bir şekilde ilişkilidir.

Tablo 1. Değişkenlerden alınan puanların ortalamaları, standart sapmaları ve aralarındaki ilişkilerin incelendiği korelasyon analizi										
	X	SS	1	2	3	4	5	6	7	8
1. Kontrol	13,30	4,08	-							
2. Empati	18,13	4,97	,382**	-						
3. Büyükenmecilik	9,43	3,66	,460**	,614**	-					
4. Eleştiri	9,66	3,83	,520**	,723**	,779**	-				
5. Ebeveynleştirme	8,61	3,03	,348**	,409**	,652**	,541*	-			
6. YB	17,58	7,70	,221**	,250**	,198**	,314*	,214**	-		
7. NEB	3,73	2,12	,237**	,317**	,351**	,399**	,361**	,522**	-	
8. Depreyon belirtileri	15,56	10,81	,297**	,270**	,221**	,280**	,254**	,560**	,583**	-
9. Kaygı belirtileri	12,66	9,86	,215**	,239**	,280**	,271**	,539**	,660**	,776**	,657**

* $p < 0,05$, ** $p < 0,01$. Kontrol: Kontrol-manipülasyon boyutu, Empati: Empati eksikliği boyutu, Eleştiri: Eleştiri-suçlama boyutu, Büyükenmecilik: Büyükenmecilik boyutu, Ebeveynleştirme: Ebeveynleştirme-sömürücülük boyutu, NEB: Nefret eden benlik boyutu, YB: Yetersiz benlik boyutu.

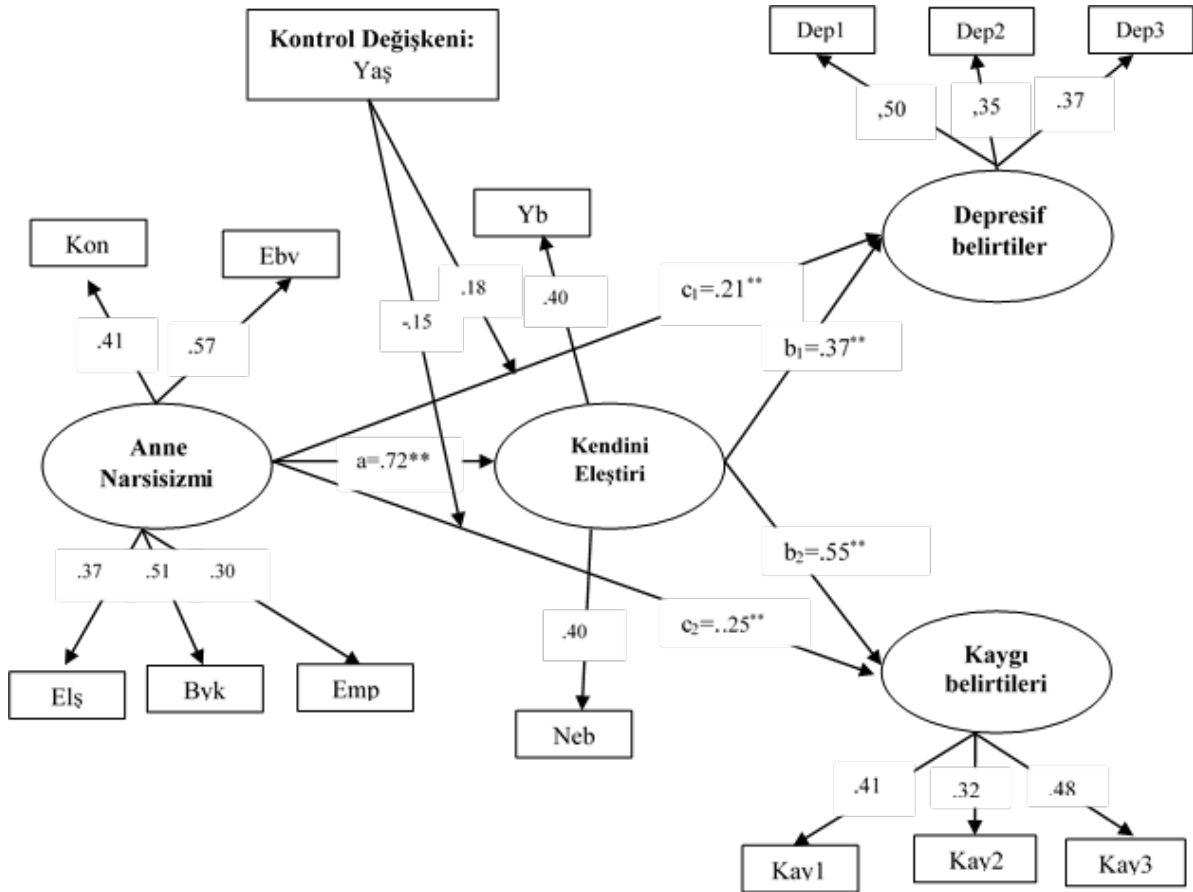
İlk Adım: Ölçme Modeli

İlk olarak, ölçek boyutları (gözlenen değişkenler) ile gizil değişkenler oluşturulmuştur. Depresyon ve kaygı ölçeklerinin maddeleri rastgele bir şekilde üç bölünerek her bir değişken için üçer parsel oluşturulmuştur. Daha sonra gözlenen değişkenlerin oluşturduğu ölçme modeli test edilmiştir. Modelin uyum indeksleri incelendiğinde bu indekslerin modelin kabul edilebilir düzeyde olduğunu göstermektedir [$\chi^2(31, N = 512) = 62,569$, $\chi^2/SD = 62,569/31 = 2,01$, RMSEA = 0,055 (%90 güven aralığı (CI): 0,01 ve 0,08), GFI = 0,94, CFI = 0,96 ve AGFI = 0,93].

Sonuçlara göre tüm faktör yükleri 0,35 ile 0,60 arasında değişmektedir, yani tüm gizil değişkenler gözlenen değişkenler tarafından iyi bir şekilde örneklenmiştir.

İkinci Adım: Yapısal Eşitlik Modeli

İkinci aşamada, anneden algılanan narsistik özelliklerin depresyon ve kaygı bozukluğu belirtileri ile ilişkisinde kendini eleştirinin formlarının aracılık rolü yapısal eşitlik modellemesi yöntemi ile test edilmiştir. Aracılık modeli, algılanan anne narsisizminden kendini eleştiri yoluyla doğrudan ve dolaylı yolları içermiş ve verilere iyi bir uyum sağlamıştır [χ^2 (31, N = 332) = 62,569, χ^2/SD = 51,421/30 = 1,71; RMSEA = 0,069, GFI = 0,92, CFI = 0,95, AGFI = 0,96]. (Şekil 2).



Şekil 2. Anneden algılanan narsistik özellikler ile depresyon ve kaygı bozukluğu belirtileri arasındaki ilişkide kendini eleştirinin aracı rolünün incelendiği yapısal eşitlik modeli

Kon: Kontrol-manipülasyon boyutu, Emp: Empati eksikliği boyutu, Elş: eleştiri-suçlama boyutu, Bvk: Büyükleme boyutu, Eb: Ebeveynleştirme-sömürücülük boyutu, Neb: Nefret eden benlik boyutu, Yb: Yetersiz benlik boyutu. Kay1, Kay2 ve Kay3= Kaygı bozukluğu belirtileri alt boyutları, Dep1, Dep2 ve Dep3= Depresyon belirtileri alt boyutları.

Modeldeki doğrudan etkiler incelendiğinde anneden algılanan narsistik özelliklerin kendini eleştiriyi gizil değişkenini yordadığı görülmektedir ($\beta = 0,72$, $p < 0,01$). Ayrıca, kendini eleştiri depresyon belirtilerini ($\beta = 0,55$, $p < 0,001$) ve kaygı bozukluğu belirtilerini ($\beta = 0,37$, $p < 0,001$) anlamlı bir şekilde yordamaktadır. Ek olarak sonuçlar, algılanan anne narsisizmi ile depresyon belirtileri arasındaki doğrudan etkinin ($\beta = 0,25$, $p < 0,01$) ve anneden algılanan narsistik özelliklerden kaygı bozukluğu belirtilerine giden doğrudan etkinin de anlamlı ($\beta = 0,21$, $p < 0,05$) olduğu görülmektedir. Katılımcıların yaşı anneden algılanan narsistik özellikler ile depresif belirtiler ($\beta = 0,19$, $p > 0,05$) ve kaygı bozukluğu belirtileri ($\beta = -0,15$, $p > 0,05$) arasındaki ilişkide kontrol değişkeni olarak modele dahil edilmiş ve iki yolda da anlamlı bir etkisi olmadığı görülmüştür.

Algılanan anne narsisizmi ile depresyon ve kaygı bozukluğu belirtileri arasındaki ilişkide kendini eleştirinin aracı rolü, Bootstrap standart hata kestirimi kullanılarak test edilmiştir. Algılanan anne narsisizminin depresyon üzerindeki kendini eleştiri yoluyla dolaylı etkisi [Point estimate = 0,13 (%95 GA: 0,016 ile 0,124)] anlamlı olduğu görülmektedir. Bu sonuç, algılanan anne narsisizmi ile depresyon belirtileri arasındaki ilişkide kendini eleştirinin aracılık etkisi olduğunu göstermektedir. Dahası, anneden algılanan narsistik özelliklerin kendini eleştiri

aracılığıyla kaygı bozukluğu belirtileri üzerindeki dolaylı etkisi [Point estimate = 0,18 (%95 GA: 0,22 ile 0,85)] anlamlıdır. Bu sonuç, kendini eleştirinin anneden algılanan narsisizmi ile kaygı bozukluğu belirtileri arasındaki ilişkiye aracılık ettiğini göstermektedir.

Tartışma

Bu çalışmada depresyon ve kaygı bozukluğu belirtilerinin gelişiminde bir risk faktörü olan kendini eleştirinin anneden algılanan narsisistik özellikler ile depresyon ve kaygı bozukluğu belirtileri arasındaki ilişkide aracılık rolü yapısal eşitlik modeli yöntemi kullanılarak sınanmıştır. Araştırmanın sonucunda anneden algılanan narsisistik özellikler ile depresyon ve kaygı bozukluğu belirtileri arasındaki ilişkide nefret eden benlik ve yetersiz benlik boyutlarının aracı rolü olduğu sonucuna ulaşılmıştır.

İlk olarak, bulgular anneden algılanan narsisistik özelliklerin kendini eleştiriye yordadığını göstermektedir. Diğer bir deyişle narsisistik bir anne ile büyüyen çocukların kendilerine karşı eleştirel bir tarz geliştirdikleri söylenebilir. Bilgimiz dahilinde bu modeli daha önce sınavan görgül bir çalışma olmamasına rağmen bazı klinik gözleme dayalı çalışmalar patolojik düzeyde narsisistik özellikleri olan ebeveynlerle büyüyen çocukların kendilerine karşı yüksek düzeyde eleştirel olma eğiliminde olduklarını öne süren klinik gözlemlere dayalı önceki çalışmalarla (Masterson 1998, Rappoport 2005) uyumludur. Ayrıca, mevcut alan yazın, olumsuz çocukluk deneyimlerinin kişinin kendisine yönelik eleştirel düşünme tarzının içselleştirilmesine katkıda bulunarak kendini suçlamasına (Gibb 2002, Sachs-Ericsson ve ark. 2006) ve olumsuz benlik şemalarının geliştirilmesine (Glassman ve ark. 2007, Lassri ve Shahar 2012) yol açtığını tutarlı bir şekilde göstermektedir. Bu çalışmanın bulguları da görgül olarak yüksek düzeyde narsisistik özellikleri olan annelerle büyüyen çocukların kendilerine karşı eleştirel bir tarz geliştirdiklerini göstermektedir.

Annenin narsisistik özellikleri ile kendini eleştiri arasındaki ilişkiyi açıklamada bir diğer bakış açısı da savunma mekanizmalarıdır. Leggio (2018), narsisist bireylerin büyülenmeci benliklerini korumak için başkalarına olumsuz duygular yansıtıklarını belirtmiştir. Leggio'ya göre narsisist annelerle büyüyen çocukların bu yansımalarla maruz kalmaktadırlar. Bazı görgül çalışmalar da narsisistik bireylerin kendi benliklerini korumak için başkalarını haksız yere suçlama eğiliminin aile içinde de gerçekleştiği göstermektedir (Tracy ve Robins 2004, Hepper ve ark. 2010, O'Reilly ve Hall 2021). Bu sürecin daha sonraki aşaması ise yansıtımlı özdeşleşimdir. Klein'a (1999) göre yansıtımlı özdeşleşim, annenin kendi düşüncesini, duygusunu veya inancını çocuğa yansıtmasıyla başlar. Daha sonra çocuk, yansıtılan bu düşünce, duygu veya inançlara göre hareket etmeye başlar. Malancharuvil (2004) kişinin yansıtılan davranış, duygu ve düşüncelerini içe yansıtma yoluyla içselleştirmeye başladığını ve bunları kendisinin bir parçası olarak gördüğünü belirtmiştir. Narsisistik özellikleri yüksek olan anne, utanç ve suçluluk gibi olumsuz duyguları çocuğuna yansıtığında, çocuğun bu olumsuz duyguları yansıtımlı özdeşleşim mekanizması aracılığıyla içselleştirmesi muhtemeldir. Utanç ve suçluluk gibi içselleştirilmiş olumsuz duygular, özeleştirin gelişiminin temelini oluşturur (Gilbert ve Procter 2006).

Çalışmada elde edilen bir başka sonuç ise kendini eleştirinin depresyon ve kaygı bozukluğu belirtilerini yordamasıdır. Bu bulgu alan yazındaki çalışmaların sonucuyla uyumludur (Gilbert ve ark. 2008, Werner ve ark. 2019). Elde edilen bu bulguyu doğrulayan bir önerme Blatt (2008) tarafından yapılmıştır. Blatt kendini eleştirel bakışı kişisel başarısızlıklara karşı güçlü olumsuz duygusal tepkilere yol açan ve ruh sağlığı sorunlarının altında yatan bir mekanizma olarak tanımlamaktadır. Özetle, elde edilen bu bulgu kendini eleştirinin depresyon ve kaygı bozukluğu belirtilerinin gelişiminde bir faktör olabileceğini göstermektedir.

Araştırmadaki bir diğer bulgu anneden algılanan narsisistik özelliklerin depresyon ve kaygı bozukluğu belirtilerini yordamasıdır. Elde edilen bu sonuca benzer şekilde Leggio (2018), anneden algılanan narsisistik özellikler ile yetişkinlikte depresyon deneyimi arasında pozitif bir ilişkiyi rapor etmiştir. Dentale ve arkadaşları (2015), hem anne hem de babanın büyülenmeci narsisizminin, yetişkinlerin kaygı bozukluğu ve depresyon belirtileri ile pozitif bir şekilde ilişkili olduğunu bulmuşlardır. Mevcut çalışmanın sonuçları, önceki araştırmalardan elde edilen bulguları desteklemekte ve algılanan ebeveyn narsisizmi ile katılımcıların yetişkinlik döneminde deneyimledikleri kaygı bozukluğu ve depresyon belirtileri arasında ilişki olduğunu göstermektedir. Bu sonuca göre depresif belirtiler ve kaygı belirtileri ile çalışılırken kişinin annesinin narsisistik özelliklerinin değerlendirilmesi ve göz önüne alınması önemli olabilir.

Bu çalışmanın bir diğer önemli bulgusu, algılanan anne narsisizmi ile kaygı belirtileri arasındaki ilişkide kendini eleştirinin aracı rolüdür. Önceki çalışmalar, erken yaşamdaki ihmal ve istismar gibi olumsuz deneyimler ile yetişkinlikteki kaygı bozukluğu belirtileri arasındaki ilişkide özeleştirin aracı bir role sahip olduğunu göstermiştir (Rehan ve ark. 2017). Sachs-Ericsson ve arkadaşları (2006) ise ebeveynlerin sözel istismarı ile kaygı arasındaki ilişkide kendini eleştirinin aracı rol oynadığını rapor etmişlerdir. Depresyondaki mekanizmaya benzer

şekilde annedeki narsisistik özelliklerin çocukta kendine karşı eleştirel bir tarzı geliştirdiği ve bu eleştirel tarzın da kaygı bozukluğu belirttilerini arttırdığı söylenebilir. Dahası, bu modele yaşın anlamlı bir etkisi yoktur.

Bu araştırmanın bulguları çocukluk döneminde anneden algılanan narsisistik özellikler ile depresyon ve kaygı bozukluğu belirtileri arasındaki ilişkide kendini eleştirinin aracı rolünün anlaşılması açısından ek bilgiler sunsa da bazı sınırlılıkları vardır. İlk olarak annenin narsisistik özelliklerinin değerlendirilmesinde öz bildirim dayalı bir ölçek kullanarak retrospektif veri toplamanın bir sınırlılık olduğu düşünülmektedir. Gelecekteki çalışmalar, alternatif araştırma yöntemlerini kullanarak mevcut bulguları detaylandırmalı ve projektif teknikler gibi farklı prosedürleri içermelidir. Araştırmanın ikinci sınırlılığı ise ilişkisel desende olması nedeniyle nedensellik konusunda çıkarımların yapılamamasıdır. Bununla birlikte bulgularımız alana önemli bir katkı sağladığını ortaya koymaktadır. Annenin narsisistik özelliklerinin anne-çocuk ilişkisindeki etkilerini değerlendirecek boylamsal çalışmalar daha aydınlatıcı sonuçlar getireceği düşünülmektedir. Araştırmanın üçüncü sınırlılığı ise örneklemin özellikleridir. Bu çalışmada katılımcılar toplum örnekleminde seçilmiştir. İleride yapılacak çalışmalarda örneklemin klinik bir gruptan seçilmesinin bu değişkenler arasındaki ilişkinin doğasının daha iyi anlaşılacağı düşünülmektedir. Çalışmanın dördüncü sınırlaması ise katılımcılar ile tanısal ruhsal görüşmelerin yapılmaması ve katılımcıların (kendilerinin) kişilik özelliklerinin çalışma kapsamında değerlendirilmemesidir. İleride yapılacak çalışmalar katılımcılar ile yapılacak klinik görüşmeler ile desteklenmelidir. Ayrıca, bu çalışmada yalnızca annenin narsisistik özellikleri üzerine odaklanılmıştır. İleride yapılacak çalışmalarda babanın narsisistik özelliklerinin de ele alınmasının ebeveyn narsisizminin çocuk üzerinde etkilerinin değerlendirilmesine önemli katkı sağlayacağı düşünülmektedir.

Sonuç

Teorik ve klinik gözlemlerin yanı sıra, bu çalışma anneden algılanan narsisistik özelliklerin kişide kendine karşı eleştirel bir yapı geliştireceğini ve bu eleştirel yapının da depresyon ve kaygı bozukluğu belirtilerinin gelişmesinde etkili olacağına dair görgül destek sağlayan ilk çalışmalardan biridir. Araştırmanın bulguları, narsisistik özellikleri yüksek olan annelerin yetişkin çocuklarının psikolojik dinamiklerinin anlaşılmasına olanak tanıdığı düşünülmektedir. Bu doğrultuda narsisistik özellikleri yüksek annelerin yetişkin çocukları ile ilgili değerlendirme ve müdahaleye yönelik içgörü sağlamaktadır. Elde edilen bu sonuçlar narsisistik özellikleri yüksek olan anneler ile büyüyen çocuklara uygulanacak müdahalelerin şekillendirilmesi açısından önemlidir. Çalışmanın sonunda elde edilen bulguların bazı doğurguları olduğu düşünülmektedir. Öncelikle görüldüğü üzere kişilik özellikleri çocuğun gelişiminde oldukça önemlidir. Bu bağlamda ebeveynler ile ilgili çalışmalar yapılarak ebeveynlerin kişilik özelliklerinin çocukları nasıl etkilendiğine dair farkındalıklarının artırılmasının önemli olduğu düşünülmektedir. Öte yandan narsisistik anneler ile büyüyen çocuklara yapılacak müdahalelerde kendini eleştirinin önemli bir risk faktörlerinden biri olarak göz önüne alınmalıdır. Bu bağlamda kişideki yüksek düzeyde kendine eleştiriye yönelik Gilbert (2014) tarafından önerilen şefkat odaklı terapinin uygulanması önerilebilir.

Kaynaklar

- Alpay EH, Aydın A (2023) Development of the Perceived Maternal Narcissism Scale. *Klinik Psikoloji Dergisi*, 7:313-324.
- Anderson JC, Gerbing DW (1988) Structural equation modeling in practice: A review and recommended two-step approach. *Psychol Bull*, 103:411-423
- APA (2013) *Diagnostic and Statistical Manual of Mental Disorders, 5th edition (DSM-5)*. Washington, DC, American Psychiatric Association.
- Bailey RC, Grenyer BF (2014) Supporting a person with personality disorder: a study of carer burden and well-being. *J Pers Disord*, 28:796-809.
- Beck AT (1983) Cognitive therapy of depression: new perspectives. In *Treatment of Depression. Old Controversies and New Approaches* (Eds PJ Clayton, JE Barrett):265-284. New York: Raven Press.
- Bellur Z, Alpay EH, Aydın A (2023) Reliability and validity of the Turkish version of the forms of self-criticizing/attacking and self-reassuring scale (FSCRS) in clinical and non-clinical samples. *Curr Psychol*, 42:82-93.
- Besser A, Priel B (2010) Grandiose narcissism versus vulnerable narcissism in threatening situations: Emotional reactions to achievement failure and interpersonal rejection. *J Soc Clin Psychol*, 29:874-902.
- Blatt S.J (1974) Levels of object representation in anaclitic and introjective depression. *Psychoanal Study Child*, 29:107-157.
- Blatt SJ, Zuroff DC (1992) Interpersonal relatedness and self-definition: Two prototypes for depression. *Clin Psychol Rev*, 12:527-562.
- Bleys D, Soenens B, Claes S, Vliegen N, Luyten P (2018) Parental psychological control, adolescent self-criticism, and adolescent depressive symptoms: A latent change modeling approach in Belgian adolescents. *J Clin Psychol*, 74:1833-1853.
- Bushman BJ, Baumeister RF (1998) Threatened egotism, narcissism, self-esteem, and direct and displaced aggression: Does self-love or self-hate lead to violence? *J Pers Soc Psychol*, 75:219-229.

- Campbell WK, Rudich EA, Sedikides C (2002) Narcissism, self-esteem, and the positivity of self-views: Two portraits of self-love. *Pers Soc Psychol Bull*, 28:358-368.
- Campos RC, Besser A, Blatt SJ (2010) The mediating role of self-criticism and dependency in the association between perceptions of maternal caring and depressive symptoms. *Depress Anxiety*, 27:1149-1157.
- Canonville CL (2015) *Narcissistic Victim Syndrome: What the Heck is that? The Three Faces of Evil*. New York, Black Card Books.
- Caspi A, Roberts BW, Shiner RL (2005) Personality development: Stability and change. *Annu Rev Psychol*, 56:453-484.
- Caspi A, Shiner R (2006) Personality Development. In *Handbook of Child Psychology: Social, Emotional, and Personality Development* (Eds W Damon, N Eisenberg):300-365. New York, Wiley.
- Collins DR (2006) *Narcissism and self-enhancement: Self-presentation, affect, and the moderating role of contingencies of self-worth* (Doctoral thesis). Melbourne, La Trobe University.
- Corry N, Merritt RD, Mrug S, Pamp B (2008) The factor structure of the Narcissistic Personality Inventory. *J Pers Assess*, 90:593-600.
- Day NJ, Bourke ME, Townsend ML, Grenyer BF (2020) Pathological narcissism: A study of burden on partners and family. *J Pers Disord*, 34:799-813.
- Dentale F, Verrastro V, Petrucci I, Diotaiuti P, Petrucci F, Cappelli L, San Martini P (2015) Relationship between parental narcissism and children's mental vulnerability: Mediation role of rearing style. *Int J Psychol Ther*, 15:337-347.
- Derogatis LR (1992) *The Brief Symptom Inventory (BSI): Administration, Scoring, and Procedures Manual-II*. Towson, MD, Clinical Psychometric Research.
- Dickinson KA, Pincus AL (2003) Interpersonal analysis of grandiose and vulnerable narcissism. *J Pers Disord*, 17:188-207
- Dunkley DM, Sanislow CA, Grilo CM, McGlashan TH (2009) Self-criticism versus neuroticism in predicting depression and psychosocial impairment for 4 years in a clinical sample. *Compr Psychiatry*, 50:335-346.
- Ehret AM, Joormann J, Berking M (2015) Examining risk and resilience factors for depression: The role of self-criticism and self-compassion. *Cogn Emot*, 29:1496-1504.
- Foster JD, Campbell WK (2005) Narcissism and resistance to doubts about romantic partners. *J Res Pers*, 39:550-557.
- Gibb BE (2002) Childhood maltreatment and negative cognitive styles: A quantitative and qualitative review. *Clin Psychol Rev*, 22:223-246.
- Gilbert P (2014) The origins and nature of compassion focused therapy. *Br J Clin Psychol*, 53:6-41.
- Gilbert P, Baldwin MW, Irons C, Baccus JR, Palmer M (2006) Self-criticism and self-warmth: An imagery study exploring their relation to depression. *J Cogn Psychother*, 20:183-200.
- Gilbert P, Clarke M, Hempel S, Miles JN, Irons C (2004) Criticizing and reassuring oneself: An exploration of forms, styles and reasons in female students. *Br J Clin Psychol*, 43:31-50.
- Gilbert P, McEwan K, Mitra R, Franks L, Richter A, Rockliff H (2008) Feeling safe and content: A specific affect regulation system? Relationship to depression, anxiety, stress, and self-criticism. *J Posit Psychol*, 3:182-191.
- Gilbert P, Miles JN (2000) Sensitivity to Social Put-Down: it's relationship to perceptions of social rank, shame, social anxiety, depression, anger and self-other blame. *Pers Individ Differ*, 29:757-774.
- Gilbert P, Procter S (2006) Compassionate mind training for people with high shame and self-criticism: Overview and pilot study of a group therapy approach. *Clin Psychol Psychother*, 13:353-379.
- Glassman LH, Weierich MR, Hooley JM, Deliberto TL, Nock MK (2007) Child maltreatment, non-suicidal self-injury, and the mediating role of self-criticism. *Behav Res Ther*, 45:2483-2490.
- Golomb E (1992) *Trapped in the Mirror: Adult Children of Narcissists in Their Struggle for Self*. New York, Quill/William Morrow.
- Harman R, Lee D (2010) The role of shame and self-critical thinking in the development and maintenance of current threat in post-traumatic stress disorder. *Clin Psychol Psychother*, 17:13-24.
- Hepper EG, Gramzow RH, Sedikides C (2010) Individual differences in self-enhancement and self-protection strategies: An integrative analysis. *J Pers*, 78:781-814
- Horne S (1998) *The role of parental narcissism and depression in predicting adolescent empathy, narcissism, self-esteem, pleasing others, and peer conflict* (Doktora Tezi). Athens, GA, University of Georgia.
- Hu LT, Bentler, PM (1999) Cutoff criteria for fit indexes in covariance structure analysis: Conventional criteria versus new alternatives. *Struct Equ Modeling*, 6:1-55.
- Irons C, Gilbert P, Baldwin MW, Baccus JR, Palmer M (2006) Parental recall, attachment relating and self-attacking/self-reassurance: Their relationship with depression. *Br J Clin Psychol*, 45:297-308.
- Jöreskog KG, Sörbom D (1993) *LISREL 8: Structural Equation Modeling with the SIMPLIS Command Language*. Chicago, Scientific Software International.
- Koestner R, Zuroff DC, Powers TA (1991) Family origins of adolescent self-criticism and its continuity into adulthood. *J Abnorm Psychol*, 100:191-197.
- Laulik S, Chou S, Browne KD, Allam J (2013) The link between personality disorder and parenting behaviors: a systematic review. *Aggress Behav*, 18:644-655.

- Leadbeater BJ, Blatt SJ, Quinlan DM (2014) Gender-linked vulnerabilities to depressive symptoms, stress, and problem behaviors in adolescents. In *Risks and Problem Behaviors in Adolescence* (Eds Lerner RM). New York, Routledge
- Leggio JN (2018) *Mental health outcomes for adult children of narcissistic parents* (Doctoral thesis). Chicago, Adler School of Professional Psychology.
- Levy KN, Edell WS, McGlashan TH (2007) Depressive experiences in inpatients with borderline personality disorder. *Psychiatr Q*, 78:129-143.
- Linehan MM (1993) *Cognitive Behavioral Therapy of Borderline Personality Disorder*. New York: Guilford Press.
- Luyten P, Sabbe B, Blatt SJ, Meganck S, Jansen B, De Grave et al. (2007) Dependency and self-criticism: Relationship with major depressive disorder, severity of depression, and clinical presentation. *Depress Anxiety*, 24:586-596.
- MacCallum RC, Tucker LR (1991) Representing sources of error in the common-factor model: Implications for theory and practice. *Psychol Bull*, 109:502-511.
- MacKinnon DP, Fairchild AJ (2009) Current directions in mediation analysis. *Curr Dir Psychol*, 18:16-20.
- Malancharuvil JM (2004) Projection, introjection, and projective identification: A reformulation. *Am J Psychoanal*, 64:375-382.
- Miller JD, Hoffman BJ, Gaughan ET, Gentile B, Maples J, Campbell W (2011) Grandiose and vulnerable narcissism: A nomological network analysis. *J Pers*, 79:1013-1042.
- Ogrodniczuk JS (2013) Interpersonal problems of narcissistic patients. In *Understanding and treating pathological narcissism* (Eds JS Ogrodniczuk). 113-127: Washington DC, American Psychological Association.
- Ogrodniczuk JS, Piper WE, Joyce AS, Steinberg PI, Duggal S (2009) Interpersonal problems associated with narcissism among psychiatric outpatients. *J Psychiatr Res*, 43:837-842.
- O'Reilly CA, Hall N (2021) Grandiose narcissists and decision making: Impulsive, overconfident, and skeptical of experts—but seldom in doubt. *Pers Individ Differ*, 168:110280.
- Preacher KJ, Hayes AF (2008) Asymptotic and resampling strategies for assessing and comparing indirect effects in multiple mediator models. *Behav Res Methods*, 40:879-891.
- Prinz P, Stams GJJ, Deković M, Reijntjes AH, Belsky J (2009) The relations between parents' Big Five personality factors and parenting: A meta-analytic review. *J Pers Soc Psychol*, 97:351.
- Rappoport A (2005) Co-narcissism: How we accommodate to narcissistic parents. *The Therapist*, 1:1-8.
- Rehan W, Antfolk J, Johansson A, Jern P, Santtila P (2017) Experiences of severe childhood maltreatment, depression, anxiety and alcohol abuse among adults in Finland. *PLoS One*, 12:e0177252.
- Roberts BW, Kuncel N, Shiner R, Caspi A, Goldberg LR (2007) The power of personality: A comparative analysis of the predictive validity of personality traits, SES, and IQ. *Perspect Psychol Sci*, 2:313-345.
- Rosenfarb IS, Becker J, Khan A, Mintz J (1998) Dependency and self-criticism in bipolar and unipolar depressed women. *Br J Clin Psychol*, 37:409-414.
- Rosseel Y (2012) lavaan: An R package for structural equation modeling. *J Stat Softw*, 48:1-36.
- Rutter M, Quinton D (1984). Parental psychiatric disorder: Effects on children. *Psychol Med*, 14:853-880.
- Sachs-Ericsson N, Verona E, Joiner T, Preacher KJ (2006) Parental verbal abuse and the mediating role of self-criticism in adult internalizing disorders. *J Affect Disord*, 93:71-78.
- Sahin NH, Durak A (1994) Kısa Semptom Envanteri (Brief Symptom Inventory-BSI): Türk gençleri için uyarlanması. *Türk Psikoloji Dergisi*, 9:44-56.
- Shahar B, Carlin ER, Engle DE, Hegde J, Szepeswol O, Arkowitz H (2012) A pilot investigation of emotion-focused two-chair dialogue intervention for self-criticism. *Clin Psychol Psychother*, 19:496-507.
- Shahar B, Doron G, Szepeswol O (2015) Childhood maltreatment, shame-proneness and self-criticism in social anxiety disorder: A sequential mediational model. *Clin Psychol Psychother*, 22:570-579.
- Shaw D (2010) Enter ghosts: The loss of inter-subjectivity in clinical work with adult children of pathological narcissists. *Psychoanal Dialogues*, 20:46-59.
- Smolewska K, Dion K (2005) Narcissism and adult attachment: A multivariate approach. *Self Identity*, 4:59-68.
- Sturman ED, Rose S, McKeighan KM, Burch J, Evanico K (2015) Personality and the generation of defeat, involuntary subordination, and depression. *Can J Behav Sci*, 47:47-58.
- Summers DM, Summers CC (2006) Unadulterated arrogance: Autopsy of the narcissistic parental alienator. *J Fam Ther*, 34:399-428.
- Tabachnick BG, Fidell LS (2007) *Using Multivariate Statistics*. Pearson, Boston
- Tofighi, D., & MacKinnon, D. P. (2016). Monte Carlo confidence intervals for complex functions of indirect effects. *Struct Equ Modeling*, 23:194-205.
- Tracy JL, Robins RW (2004) Putting the self into self-conscious emotions: a theoretical model. *Psychol Inq*, 15:103-125.
- Werner AM, Tibubos AN, Rohrmann S, Reiss N (2019) The clinical trait self-criticism and its relation to psychopathology: A systematic review-Update. *J Affect Disord*, 246:530-547.
- Wetzel E, Robins RW (2016) Are parenting practices associated with the development of narcissism? Findings from a longitudinal study of Mexican-origin youth. *J Res Pers*, 63:84-94.

Wilson S, Durbin CE (2012) Dyadic parent-child interaction during early childhood: Contributions of parental and child personality traits. *J Pers*, 80:1313-1338.

Yazarların Katkıları: Çalışmaya önemli bir bilimsel katkı sağlandığı ve makalenin hazırlanmasında veya gözden geçirilmesinde yardımcı olduğu tüm yazar(lar) tarafından beyan edilmiştir.

Danışman Değerlendirmesi: Dış bağımsız

Çıkar Çatışması: Çıkar çatışması bildirilmemiştir.

Finansal Destek: Bu çalışma için finansal destek alındığı beyan edilmemiştir.

Authors Contributions: The author(s) have declared that they have made a significant scientific contribution to the study and have assisted in the preparation or revision of the manuscript

Peer-review: Externally peer-reviewed.

Conflict of Interest: No conflict of interest was declared.

Financial Disclosure: No financial support was declared for this study.